

# 2016 ஜனவரி முதல் பணிக்காலக் காய இழப்பீட்டுச் சட்டத்தில் (WICA) மாற்றங்கள்

1 ஜனவரி 2016 முதல், பணிக்காலக் காய இழப்பீட்டுச் சட்டத்தின் வரம்புகள் உயர்த்தப்படும். இழப்பீட்டுத் தொகைகள் நடப்பு நிலவரத்திற்குப் பொருத்தமானதாக இருப்பதை உறுதி செய்வது இதன் நோக்கம். உங்களது தொழிலாளர்கள் விரைவாகக் குணமடைந்து வேலைக்குத் திரும்பிச்செல்ல துணை புரியும் சிகிச்சைகளுக்கும் இப்போது இழப்பீடு கோரலாம். முதலாளி என்ற முறையில், உங்களது தொழிலாளர்களுக்கு நீங்கள்நான் பொறுப்பேற்கவேண்டும். அவர்களுக்கு வேலை சார்ந்த காயங்கள் அல்லது நோய்கள் ஏற்பட்டால் நீங்கள் இழப்பீடு வழங்கவேண்டும். மேல்விரங்களைத் தொடர்ந்து படித்தறிந்தீடுங்கள்.

இழப்பீட்டுத் தொகையின் புதிய வரம்புகள் உங்களுக்குத் தெரியுமா?

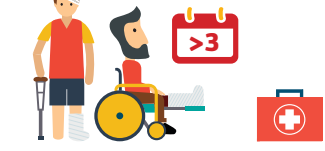
வரம்புகள்	தற்போதைய வரம்புகள்	புதிய வரம்புகள் (1 ஜனவரி 2016 அன்றும் அதற்குப் பிறகும் ஏற்படும் காயத்திற்கு / நோய்க்கு)	
மரணம்	குறைந்தபட்சம்	\$57,000	\$69,000
	அதிகபட்சம்	\$170,000	\$204,000
முழுமையான நிரந்தர உடல் இயலாமை*	குறைந்தபட்சம்	\$73,000	\$88,000
	அதிகபட்சம்	\$218,000	\$262,000
மருத்துவச் செலவுகள்		\$30,000 வரை அல்லது விபத்து நடந்த தேதியிலிருந்து 1 ஆண்டு வரை, இவற்றில் முதலில் எட்டப்படுவது	\$36,000 வரை அல்லது விபத்து நடந்த தேதியிலிருந்து 1 ஆண்டு வரை, இவற்றில் முதலில் எட்டப்படுவது (விரைவாக வேலைக்குத் திரும்பிச்செல்ல துணைபுரியும் சிகிச்சைகள் உள்ளடங்கும்)

\*முழுமையான நிரந்தர உடல் இயலாமை தொழிலாளர்களின் பராமரிப்புச் செலவை ஈடுசெய்வதற்குக் கூடுதலாக வழங்கப்படும் 25% இழப்பீடு இதில் உள்ளடங்கவில்லை.



என் தொழிலாளரின் காயம்/நோய் பற்றி மனிதவள அமைச்சிடம் எப்போது தெரியப்படுத்தவேண்டும்?

பின்வரும் நிலையில் 10 நாட்களுக்குள் எங்களிடம் தெரியப்படுத்தவேண்டும்.



உங்கள் தொழிலாளரின் வேலை சார்ந்த காயத்திற்கு அல்லது நோய்க்கு 3 நாட்களுக்கு மேலான மருத்துவ விடுப்பு தரப்படுகிறது.



உங்கள் தொழிலாளரின் வேலை சார்ந்த காயத்தால் அல்லது நோயால் குறைந்தது 24 மணிநேரம் மருத்துவமனையில் தங்கியிருக்க நேரிகிறது.



உங்கள் தொழிலாளர் வேலை காரணமாக மரணமடைந்துவிட்டார்.

காயமடைந்த எனது தொழிலாளர் என்ன இழப்பீடு கோர முடியும்?

பணிக்காலக் காய இழப்பீட்டுச் சட்டத்தின்கீழ், உங்கள் தொழிலாளருக்குரிய இழப்பீட்டு அனுசூலங்களில் பின்வருபவை உள்ளடங்கும்.



மருத்துவ விடுப்புக்குச் சம்பளம் (சராசரி மாத வருமானத்தின் அடிப்படையில்)



மருத்துவச் செலவுகள்



ஒட்டுமொத்த இழப்பீட்டுத் தொகை (நிரந்தர உடல் இயலாமை அல்லது மரணத்திற்கு மட்டுமே)

தொழிலாளர்களுக்கு இழப்பீட்டுத் தரத் தவறுவது சட்டப்படி குற்றமாகும். இந்தக் குற்றத்திற்கு அதிகபட்சமாக \$10,000 அபராதம் மற்றும்/அல்லது 12 மாதங்கள் வரையிலான சிறைத்தண்டனை விதிக்கப்படலாம்.

காயமடைந்த எனது தொழிலாளருக்கு நான் எப்படி ஆதரவு வழங்குவது?



உங்களது தொழிலாளர் வேலை சார்ந்த காயம்/நோய் ஏற்பட்ட உடனே உங்களிடம் தெரியப்படுத்தக்கூடிய தகவல் தெரிவிப்பு நடைமுறைகளை அமல்படுத்துங்கள்.



உங்களது தொழிலாளருக்குத் தேவையான சிகிச்சைகளை அளித்தீடுங்கள்.



உங்களது தொழிலாளரின் மருத்துவ விடுப்புக்கான சம்பளத்தை வழக்கமான சம்பளத் தேதியில் கொடுத்தீடுங்கள்.



காயத்திற்குப் பிறகு பொருத்தமான வேலைப் பணிகளைக் கொடுத்து துணை புரியுங்கள்.



உங்களது வெளிநாட்டுத் தொழிலாளர் குணமடைந்துவரும்போது உணவும் ஏற்புடைய தங்குமிடமும் ஏற்பாடு செய்து கொடுங்கள்.

பணிக்காலக் காய இழப்பீட்டுச் சட்டத்தின் இழப்பீட்டுக் கோரிக்கைகளுக்கு நான் எப்படி காப்புறுதி பெறுவது?

வேலைக் காய இழப்பீட்டுக் காப்புறுதி வாங்குங்கள்

கட்டாயம்



உடலுழைப்பு வேலை

சம்பளம் கவனத்தில் கொள்ளப்படாத உடலுழைப்பு தொழிலாளர்கள்



உடலுழைப்பில்லாத வேலை (< \$1600)

மாதத்திற்கு \$1,600 அல்லது அதைவிடக் குறைவான சம்பளம் பெறும் உடலுழைப்பில்லாத தொழிலாளர்கள்

விருப்பத்திற்குட்பட்டது



உடலுழைப்பில்லாத வேலை (> \$1600)

மாதத்திற்கு \$1,600 அல்லது அதைவிட அதிகமான சம்பளம் பெறும் உடலுழைப்பில்லாத தொழிலாளர்கள்

மருத்துவ விடுப்புச் சம்பளம், மருத்துவச் செலவு, நிரந்தர உடல் இயலாமை அல்லது மரணம் நேர்ந்தால் அதற்குரிய இழப்பீடு ஆகியவற்றைச் செலுத்துவதில் முதலாளிக் குள்ள பொறுப்பு காப்புறுதியில் உள்ளடங்கவேண்டும்.

போதிய காப்புறுதியை நிலைநாட்டத் தவறுவது சட்டப்படி குற்றமாகும். இந்தக் குற்றத்திற்கு அதிகபட்சமாக \$10,000 அபராதம் மற்றும்/அல்லது 12 மாதங்கள் வரையிலான சிறைத்தண்டனை விதிக்கப்படலாம்.



இந்தத் தொழிலாளர்களின் வேலை சார்ந்த காயங்களுக்கு / நோய்க்களுக்கு இழப்பீடு தரும் பொறுப்பு முதலாளிகளுக்கு இருப்பதால், இவர்களுக்குக் காப்புறுதி வாங்குமாறு முதலாளிகள் ஊக்குவிக்கப்படுகிறார்கள்.

பணிக்காலக் காய இழப்பீட்டுச் சட்டத்தால் என் தொழிலில் எப்படி பயனடையும்?



போதிய காப்புறுதி பெற்றிருந்தால், இழப்பீட்டுத் தொகை வழங்குவதால் ஏற்படக்கூடிய நிதிச்சுமை குறையும்.



முன்சட்டியே வேலைக்குத் திரும்பிச்செல்ல துணைபுரியும் சிகிச்சை, அனுபவமுள்ள தொழிலாளர்களைத் தக்க வைத்துக்கொள்ளவும் முதலாளிக் குமும் தொழிலாளர்க்கும் இடையில் நல்லுறவைக் கட்டக்கூடும் உதவும்.

மேலும் தகவலுக்கு

வழிகாட்டிகளையும் கய உதவிக் கருவிகளையும் பயன்படுத்திப் பாருங்கள்: [www.mom.gov.sg/wic-resources](http://www.mom.gov.sg/wic-resources)

மனிதவள அமைச்சின் இணையத்தளத்தைப் பாருங்கள்: [www.mom.gov.sg](http://www.mom.gov.sg)

