

从2016年1月起,《工伤赔偿法》 (WICA) 修正将生效

从2016年1月1日起,《工伤赔偿法》的索赔限额将提高,以确保法令符合事宜。给予雇员*治疗让他们尽快恢复,提早重返工作岗位,其间的花费也将是可索赔项目。身为雇主,您必须对您的雇员负责。若员工因工受伤或患病,您必须给予赔偿。请继续阅读以了解更多。

您知道最新的索赔限额吗?

| | 限额 | 现有限额 | 新限额(2016年1月1日及之后的工伤/患病) |
|-------|----|-----------------------------|---|
| 死亡 | 最低 | \$57,000 | \$69,000 |
| | 最高 | \$170,000 | \$204,000 |
| 永久伤残* | 最低 | \$73,000 | \$88,000 |
| | 最高 | \$218,000 | \$262,000 |
| 医疗费用 | | 高达\$30,000或者从事故发生后1年内,视何者为先 | 高达\$36,000或从事故发生后1年内(包括协助提早重返工作岗位的治疗),视何者为先 |

*如果伤残雇员完全无行为能力(即100%),赔偿额另加赔25%。



我应何时向人力部提交雇员因工受伤/患病的事事故报告?

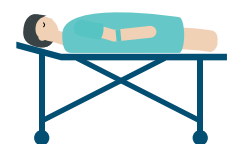
在这些状况下,您必须在10天内向人力部提交事故报告:



您的雇员因工受伤或患病,而获得3天以上的病假



您的雇员因工受伤或患病,而需要住院最少24小时



您的雇员因工死亡

我因工受伤的雇员能索取什么样的赔偿?

根据《工伤赔偿法》,您的雇员能索取的赔偿包括:



病假工资(按平均每月工资计算)



医疗费用



一次性赔偿(只限永久伤残或死亡赔偿)

不支付赔偿给雇员是违法的行为。违法者将面对高达\$10,000的罚款及/或长达12个月的监禁。

如何为我因工受伤的雇员给予支持?



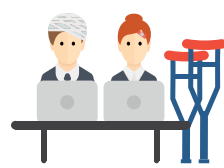
建立一套完善的事故报告程序,使雇员能迅速通知您他因工受伤/患病



提供雇员所需的治疗



按往常的发薪日支付雇员的病假工资



雇员受伤后,为他们安排适合的工作职务,帮助他们伤后复原



外籍雇员疗养期间,为他们提供膳食与适当的住宿

如何为我旗下业务的工伤赔偿索偿投保?

购买工伤赔偿保险

强制性



体力劳动的雇员

从事体力劳动,且不论工资高低的雇员

和



非体力劳动的雇员(≤\$1,600)

从事非体力劳动,且工资月入\$1,600或以下的雇员

工伤赔偿保险必须涵盖所有雇主赔偿项目中支付病假工资、医疗费用以及永久伤残或死亡赔偿(若有)

未能为雇员购买足够的保险是违法的行为。违法者将面对高达\$10,000罚款及/或长达12个月监禁。

选择性



(>\$1,600)

从事非体力劳动,且工资月入\$1,600以上的雇员

鼓励雇主为以上雇员购买工伤保险。如果他们因工受伤/患病,雇主仍需支付他们的工伤赔偿

我的业务如何从《工伤赔偿法》中受益?



投保足够的工伤赔偿保险将减轻因赔偿造成的经济负担



雇员提早重返工作岗位有助于挽留有经验的雇员以及维持雇主与雇员之间的良好关系

如需了解更多信息:

请参阅相关指南和在线自我评估工具:
www.mom.gov.sg/wic-resources

请浏览人力部网站:
www.mom.gov.sg

