

முதலாளிகளுக்கான ஒரு வழிகாட்டி

# பணிக்காலக் காய இழப்பீடு



# முன்னுரை

இந்த வழிகாட்டி புதிய பணிக்காலக் காய இழப்பீட்டுச் சட்டம் 2019 (WICA) குறித்தும், 1 செப்டம்பர் 2020\* அன்று அல்லது அதற்கு பிறகு பணிக்கால விபத்துக்கான இழப்பீட்டுக் கோரிக்கைகளின் செயல்முறை குறித்தும் ஒரு சுருக்கமான கண்ணோட்டத்தை வழங்குகிறது. இது WICA 2019 -இன் கீழ் உள்ள முக்கிய மாற்றங்களையும் சுருக்கமாக விவரிக்கிறது (**புதிது!** என தனிப்படுத்திக் காண்பிக்கப்பட்டுள்ளது).

இந்த வழிகாட்டியில் உள்ளடங்கியுள்ள தகவல்களானது, தகவல்களுக்காக மட்டுமேயாகும். இவை சட்ட ஆலோசனையை உள்ளடக்கவில்லை. சந்தேகமிருந்தால், WICA 2019 -இன் விதிகளைப் படித்து அறிந்துகொள்ளவும்.

\*பணிக்காலக் காய இழப்பீட்டுச் சட்டமானது, 1 செப்டம்பர் 2020 -க்கு முன்னர் நிகழ்ந்த பணி விபத்துகளுக்கு இன்னும் பொருந்தும். மேலும் தகவல்கள் இங்கு கிடைக்கின்றன: <http://www.mom.gov.sg/workplace-safety-and-health/work-injury-compensation/resources-and-tools>

# பொருளடக்கம்

பணிக்காலக் காய இழப்பீட்டுச் சட்டம் (WICA) 2019 குறித்த ஓர் கண்ணோட்டம்.....	02
WICA 2019 குறித்த ஒரு மேலோட்டமான பார்வை.....	04
யாரெல்லாம் WICA 2019 -இன் கீழ் பாதுகாக்கப்படுகிறார்கள்? .....	05

பணிக்காலக் காய இழப்பீட்டுக் (WIC) காப்புறுதி .....	06
யாரெல்லாம் WIC காப்புறுதியை வாங்க வேண்டும்? .....	08
WIC காப்புறுதி குறித்துக் கவனத்தில் கொள்ள வேண்டிய விஷயங்கள் .....	09

சம்பவ அறிக்கை .....	10
ஒரு சம்பவத்தைப் பற்றி என்ன மற்றும் எப்போது தெரிவிக்க வேண்டும் .....	12
ஒரு சம்பவத்தை எவ்வாறு தெரிவிக்க வேண்டும் .....	13

பணிக்காலக் காய இழப்பீட்டைக் கோருவதற்கான செயல்முறை .....	14
எப்போது இழப்பீடு அளிக்கப்பட வேண்டும் .....	16
WICA 2019 -இன் கீழ் விபத்துக்கு இழப்பீடு பெற இயலுமா என்பதை எவ்வாறு தீர்மானிப்பது .....	18
WICA 2019 -இன் கீழ் எந்த வகையான இழப்பீட்டைக் கோர முடியும் .....	20
நிரந்தரத் திறனிழப்பு (PI) மற்றும் மரணத்திற்காக இழப்பீடு கோருவதற்கான வழிமுறைகள் .....	23

பின்னிணைப்புகள் .....	28
பின்னிணைப்பு A: வயது பெருக்கல் காரணியின் அட்டவணை .....	29
பின்னிணைப்பு B: இழப்பீட்டுத் தொகையைக் கணக்கிடுவது தொடர்பான விளக்கப்படம் .....	30
பின்னிணைப்பு C: சம்பவம் குறித்து முதலாளி தகவல் தெரிவிக்க வேண்டுமா .....	32
பின்னிணைப்பு D: குற்றங்கள் மற்றும் தண்டத்தொகைகளின் பட்டியல் .....	33
பின்னிணைப்பு E: WICA 2019 -இன் முதலாளிகளுக்கு உள்ள கடப்பாடுகளுக்கான சரிபார்ப்புப் பட்டியல் .....	34

**பணிக்காலக்  
காய இழப்பீட்டுச்  
சட்டம் (WICA)  
2019 குறித்த ஓர்  
கண்ணோட்டம்**

# பணிக்காலக் காய இழப்பீட்டுச் சட்டம் 2019 (WICA 2019) என்பது என்ன

WICA 2019 -இன் கீழ், ஒரு பணியாளர் பணியின் காரணமாக ஏற்படும் விபத்தின் மூலம் காயமடைகிறார் (மருத்து நிலைமை உள்பட) அல்லது தொழில் சார்ந்த நோயால் பாதிக்கப்படுகிறார் எனில், அவர் தனது முதலாளியிடமிருந்து இழப்பீட்டைக் கோர முடியும்.

அப்பணியாளர் பணி தொடர்பான விபத்துக்குப் பிறகு உங்களுக்காகத் தற்சமயம் பணியாற்றிக் கொண்டிருக்கவில்லை என்றாலும் கூட, ஒரு முதலாளியாக அவருக்கு இழப்பீடு அளிக்க வேண்டியது உங்கள் கடமையாகும். யார் தவறு செய்தார் என்பது ஒரு பொருட்டல்ல.

**புதிது!** நியமனம் செய்யப்பட்ட காப்புறுதி நிறுவனங்களால்\* WICA இழப்பீட்டுக் கோரல்கள் தானாகவே செயல்படுத்தப்படும்.

\*நியமனம் செய்யப்பட்ட காப்புறுதி நிறுவனங்கள் இல்லாத வழக்குகளுக்கு, மனிதவள அமைச்சு இழப்பீட்டுக் கோரல் செயல்முறையை மேற்கொள்ளும்.



## யாரெல்லாம் பாதுகாக்கப்படுகின்றனர்?

எல்லா பணியாளர்களும், சில விதிவிலக்குகளுடன்



மனிதவள அமைச்சு (MOM)

## எனது கடமை என்ன?

- பணி தொடர்பான விபத்துகளை மனிதவள அமைச்சிடம் (MOM) தகவல் தெரிவியுங்கள்.
- பணி தொடர்பான காயங்களுக்காக உங்கள் பணியாளருக்கான உங்கள் கடப்பாட்டை காப்புறுதி செய்துகொள்ளுங்கள்.



## எனது பணியாளர் எதை இழப்பீடாகக் கோர முடியும்?

- மருத்துவ விடுப்பு சம்பளங்கள்
- மருத்துவச் செலவுகள்
- நிரந்தரத் திறனிழப்பு அல்லது மரணத்திற்கான ஒரே தவணையில் வழங்கப்படும் பணமளிப்புகள்



## எனது பணியாளர் எவ்வளவு தொகையை இழப்பீடாகக் கோர முடியும்?

தொகைகளானது, WICA 2019 -இன் கீழ் வரையறுக்கப்பட்டுள்ள வரம்புகளுக்கு உட்பட்டவையாகும்.





## பாதுகாக்கப்படுபவர்கள்

- சம்பளம் ஒரு பொருட்டாக இல்லாமல், ஒரு முதலாளியுடன் “ஓர் ஒப்பந்தச் சேவை” அல்லது “தொழிற்பயிற்சி ஒப்பந்தத்தின்” கீழ் ஈடுபடுகின்ற எல்லா பணியாளர்களும்.



## பாதுகாக்கப்படாதவர்கள்

- சீருடைப் பணியாளர்கள் - சிங்கப்பூர் ஆயுதப் படை, சிங்கப்பூர்க் காவல் துறை, சிங்கப்பூர்க் குடிமைத் தற்காப்புப் படை, மத்திய போதைப்பொருள் ஒழிப்புப் பிரிவு மற்றும் சிங்கப்பூர் சிறைச் சேவை.
- சுயதொழில் புரிபவர் அல்லது தனித்தியங்கும் ஒப்பந்ததாரர்
- இல்லப் பணியாளர்



“ஒப்பந்தச் சேவை” என்பது எழுத்துப்பூர்வமான அல்லது வாய்மொழியான ஏதேனும் ஒப்பந்தமாகும். இதில் ஒருவர் முதலாளியாகவும், மற்றொருவர் பணியாளராகவும் இருப்பதற்கு ஒப்புக்கொள்கின்றனர்.



பணிக்காலக்  
காய  
இழப்பீட்டுக்  
(WIC) காப்புறுதி



# பணிக்காலக் காய இழப்பீட்டுக் (WIC) காப்புறுதி

**புதிது!** ஒரு முதலாளியாக, நீங்கள் மனிதவள அமைச்சால் ஒப்புதல் அளிக்கப்பட்ட ஒரு நியமனம் செய்யப்பட்ட காப்புறுதி நிறுவனத்திடமிருந்து ஒப்புதலளிக்கப்பட்ட பணிக்காலக் காய இழப்பீட்டுக் (WIC) காப்புறுதி ஆவணத்தை வாங்க வேண்டியது சட்டப்படி அவசியமாகும். கட்டாய WIC காப்புறுதியானது, நிர்ணயிக்கப்பட்ட சம்பள வரம்பில் அல்லது அதற்குக் குறைவாக சம்பளம் பெறும் எல்லா உடலுழைப்புப் பணியாளர்களுக்கும், உடலுழைப்பு-சாராத பணியாளர்களுக்கும் பொருந்தும்.

உங்கள் அனைத்துப் பணியாளர்களுக்கும் காப்புறுதிப் பாதுகாப்பு அளிக்க நீங்கள் ஒன்று அல்லது சில காப்புறுதித் திட்டங்களை வாங்கும்போது, குறிப்பிட்ட வேலை வகையைச் சேர்ந்த எல்லா பணியாளர்களையும் ஒரு நியமனம் செய்யப்பட்ட காப்புறுதி நிறுவனத்தில் மட்டுமே காப்புறுதி செய்ய அறிவுறுத்தப்படுகிறீர்கள்.

இத்தகைய பணியாளர்களின் பணி தொடர்பான காயங்களுக்கு இழப்பீடு அளிப்பதற்கும் கூட நீங்கள் கடமைப்பட்டுள்ளீர்கள். மேலும், நீங்கள் மற்ற பணியாளர்கள் குழுவக்காகவும் கூட பணிக்காலக் காய இழப்பீட்டுக் காப்புறுதித் திட்டங்களை வாங்குமாறு ஊக்குவிக்கப்படுகிறீர்கள். இழப்பீடுகளுக்காக அளிக்க வேண்டிய தொகையின் காரணமாக உங்களுக்கு ஏற்படக்கூடிய நிதி சார்ந்த பாதிப்பைக் குறைப்பதற்கு, நீங்கள் போதுமான அளவிற்கு WIC காப்புறுதி எடுத்திருப்பதையும் உறுதிசெய்துகொள்ள வேண்டும்.

## யாரெல்லாம் WIC காப்புறுதியை வாங்க வேண்டும்?

**புதிது!** 1 ஏப்ரல் 2020 முதல், பணிக்காலக் காய இழப்பீட்டுக் (WIC) காப்புறுதி தேவைப்படும் உடலுழைப்பு-அல்லாத பணியாளர்களுக்கான சம்பள வரம்பு 2 கட்டங்களாக அதிகரிக்கப்படும்.

பாதுகாப்பு	1 ஏப்ரல் 2020 அன்று மற்றும் அதற்குப் பிறகு சம்பள வரம்பு	1 ஏப்ரல் 2021 அன்று மற்றும் அதற்குப் பிறகு சம்பள வரம்பு
உடலுழைப்பு-அல்லாத பணியாளர்கள்	\$2,100	\$2,600

## யாரெல்லாம் WIC காப்புறுதியைப் பெற வேண்டும்

ஒரு முதலாளி பின்வருபவர்களுக்காகப் போதுமான WIC காப்புறுதியைப் பராமரிக்க வேண்டியது அவசியமாகும்:



**உடலுழைப்புப் பணி பணியாளர்கள்**  
இதற்கு அவர்களின் சம்பளம் ஒரு பொருட்டல்ல.



**உடலுழைப்பு-அல்லாத பணியை செய்யும் பணியாளர்கள்**  
சம்பள வரம்பில் அல்லது அதற்குக் குறைவாக வருமானம் ஈட்டுகின்றவர்கள்.

சம்பள வரம்பை விட மாத வருமானத்துடன் **உடலுழைப்பு-அல்லாத பணியைச் செய்யும் பிற பணியாளர்களுக்கு**, முதலாளிகள் அவர்களுக்காகக் காப்புறுதியை வாங்கலாமா வேண்டாமா என்பதை முடிவு செய்யும் உரிமையைக் கொண்டுள்ளனர். ஒரு செல்லத்தக்க இழப்பீட்டுக் கோரல் செய்யப்படும் வேளையில், முதலாளி இந்தப் பணியாளர்கள் குழுவுக்குக் காப்புறுதி எடுத்திருக்கவில்லை என்றால் அவர் இழப்பீட்டை அளிக்க வேண்டியிருக்கும்.

## **புதிது!** நியமனம் செய்யப்பட்ட காப்புறுதி நிறுவனங்களுக்கு WIC காப்புறுதி விவரங்களை வழங்குதல்

WIC காப்புறுதிக்கொள்கைகளை வாங்கும் போதும், புதுப்பிக்கும் போதும் நியமனம் செய்யப்பட்ட காப்புறுதி நிறுவனங்களுக்குத் துல்லியமான\* தகவல்களையும் பின்வரும் பிற சான்றாவணங்களையும் முதலாளிகள் வழங்க வேண்டும்:

- தங்கள் நிறுவனத்தின் ஆண்டு சம்பளப் பட்டியல்
- மொத்த ஊழியர் அணி அளவு
- நியமனம் செய்யப்பட்ட காப்புறுதி நிறுவனம் தனது பாலிசிகளில் குறிப்பிடுவதற்குத் தேவைப்படுகின்ற ஏதேனும் பிற தகவல்கள்



முதலாளி

நியமனம் செய்யப்பட்ட காப்புறுதி நிறுவனம்

\*துல்லியமான தகவல்களை வழங்கத் தவறினால், நியமனம் செய்யப்பட்ட காப்புறுதி நிறுவனங்கள் தாங்கள் செலுத்திய தொகைக்கு முதலாளிகளிடமிருந்து இழப்பீடு கோரலாம்.

## 1. உங்கள் பணியாளர்கள் அங்கீகரிக்கப்பட்ட WIC காப்புறுதித் திட்டத்தின் கீழ் பாதுகாக்கப்பட்டிருக்க வேண்டும்

- ✓ மனிதவள அமைச்சால் அங்கீகரிக்கப்பட்ட நியமனம் செய்யப்பட்ட காப்புறுதி நிறுவனங்களிடமிருந்து மட்டுமே அங்கீகரிக்கப்பட்ட WIC காப்புறுதிக் கொள்கைகளை முதலாளிகள் வாங்க வேண்டும்.
- ✓ குறிப்பிட்ட வேலை வகையைச் சேர்ந்த அனைத்துப் பணியாளர்களையும் ஒரு நியமனம் செய்யப்பட்ட காப்புறுதி நிறுவனத்துடன் மட்டுமே காப்புறுதி செய்ய முதலாளிகள் ஊக்குவிக்கப்படுகிறார்கள்.
- ✓ WICA 2019 -இன் கீழ் குறிப்பிடப்பட்டுள்ள பலன்களும் WIC காப்புறுதித் திட்டத்தில் உள்ளடங்கியிருக்க வேண்டும்.
- ✓ மருத்துவ விடுப்பு சம்பளங்கள் (அதாவது வெளிநோயாளி, மருத்துவமனை அனுமதி மற்றும் சாதாரண வேலை), மருத்துவச் செலவுகள் மற்றும் நிரந்தரத் திறனிழப்பு மற்றும் இறப்புக்கான மொத்த தொகை செலுத்துதல் ஆகியவை அடங்கும்.

## 2. பணியாளர்களின் காப்புறுதிப் பாதுகாப்பு மற்றும் காப்புறுதி ஆவணத்தின் செல்லுபடிக்க காலம் ஆகியவற்றைச் சரிபார்த்துக்கொள்ளவும்

- ✓ தொழில், சம்பளம் மற்றும் காப்புறுதிப் பாதுகாப்பு அளிக்க வேண்டிய பணியாளர்கள் ஆகிய விவரங்களைக் காப்புறுதி ஆவணங்கள் துல்லியமாகப் பிரதிபலிக்க வேண்டும்.
- ✓ காப்புறுதி ஆவணங்கள் காலாவதியாவதற்கு முன்னரே புதுப்பிக்கப்பட வேண்டும்.

## 3. பல காப்புறுதித் திட்டங்கள் இருக்கும் வேளையில், முதலாளியின் நியமனம் செய்யப்பட்ட காப்புறுதி நிறுவனம் தான் பணமளிப்பதற்குக் கடப்பாடு கொண்டிருக்கிறது

- ✓ காயமடைந்த ஒரு பணியாளருக்குக் காப்புறுதி பாதுகாப்பு அளிக்கின்ற தனிப்பட்ட காப்புறுதிகளைப் பல ஒப்பந்ததாரர்கள் வைத்திருக்கும் போது, ஒரு செல்லுபடியாகும் இழப்பீட்டுக் கோரல் செய்யப்படும் வேளையில் அதற்கு முதலாளியின் நியமனம் செய்யப்பட்ட காப்புறுதி நிறுவனமே முதலில் பொறுப்பேற்க வேண்டும்.

### புதிது!

இழப்பீட்டு அறிக்கை (Notice of Computation) என்பது பணிக்காலக் காய இழப்பீட்டுக் கோரலின் இறுதிவிளைவைக் குறிப்பிடுகின்ற, இழப்பீட்டுக் கோரலைச் செய்த தரப்பினர்களுக்கு நியமனம் செய்யப்பட்ட காப்புறுதி நிறுவனங்களால் வழங்கப்படுகின்ற ஒரு அதிகாரப்பூர்வ ஆவணமாகும்.

### பயனுள்ள உதவிக்குறிப்பு



ஏதேனும் சந்தேகமிருந்தால், காப்புறுதி ஆவணங்களில் உள்ள ஏதேனும் விவரங்களை விளக்குமாறு தனது நியமனம் செய்யப்பட்ட காப்புறுதி நிறுவனத்தை முதலாளி அணுகலாம்!

# சம்பவ அறிக்கை

## சம்பவம் குறித்து தெரிவித்தல்

ஒரு முதலாளியாக, நீங்கள் ஒரு சம்பவத்தைப் பற்றி பணியிடப் பாதுகாப்பு மற்றும் சுகாதாரச் (WSH) சட்டம் மற்றும் பணிக்காலக் காய இழப்பீட்டுச் சட்டம் 2019 (WICA 2019) ஆகியவற்றின் கீழ் மனிதவள அமைச்சிடம் தெரிவிக்க வேண்டியது அவசியமாகும்.

இழப்பீடு கோரல்கள் செயல்முறையில் தாமதம் ஏற்படுவதைத் தவிர்க்க, உங்களின் நியமனம் செய்யப்பட்ட காப்புறுதி நிறுவனத்திற்கும் நீங்கள் உடனடியாக அறிவிக்க வேண்டும்.

பணி தொடர்பான விபத்துகள் குறித்து உங்களுக்கு உடனடியாக தகவல் தெரிவிக்கப்படுவதற்கு, உள்நிறுவனத் தகவல் தெரிவிப்பு நடைமுறைகளை உங்கள் பணியாளர்களுக்காக உருவாக்குங்கள். இதன் மூலம், நீங்கள் குறித்த நேரத்தில் மனிதவள அமைச்சிடம் தகவல் தெரிவிக்க முடியும்.

## ஒரு சம்பவத்தைப் பற்றி என்ன மற்றும் எப்போது தெரிவிக்க வேண்டும்

பணிக்காலக் காய இழப்பீட்டுச் சட்டம் 2019 (WICA 2019) -இன் கீழ், முதலாளி தனது பணியாளருக்குக் கீழ்க்கண்டவற்றில் ஏதேனும் நேரும் போது **அனைத்து சம்பவங்களையும் மனிதவள அமைச்சுக்குத் தெரிவிக்க வேண்டும்:**

கற்பனைக் காட்சி	கீழ்க்கண்ட சம்பவம் நடைபெற்றதில் இருந்து <b>10 நாட்காட்டி நாட்களுக்குள்</b> இணையத்தில் சம்பவ அறிக்கையைச் சமர்ப்பிக்கவும்:
i. பணி தொடர்பான ஒரு விபத்தில் மரணமடைந்துள்ளார்	• விபத்து நடைபெற்ற தேதி
ii. தொழில்சார்ந்த நோய் தொற்றியுள்ளது	• நோயின் எழுத்துவடிவிலான நோயறிதலைப் பெற்றுக்கொள்ளுதல்
iii. பணி தொடர்பான ஒரு விபத்தில் காயமடைந்துள்ளார் அல்லது வேலை காரணமாக உடல்நலம் பாதிக்கப்பட்டுள்ளார் (உதாரணமாக, பக்கவாதம்/ மாரடைப்பு)	• <b>புதிது!</b> பணியாளர் மருத்துவமனையில் அனுமதிக்கப்படுவது அல்லது மருத்துவ விடுப்பு அல்லது சாதாரண வேலைகள் வழங்கப்படுவது தேவைப்படுகின்ற விபத்து குறித்து முதலாளிக்கு முதலில் தெரிவிக்கப்பட்ட தேதி.
iv. பணிபுரியும் வேளையில் உயிரியல்/ இரசாயன ஊக்கிக்கு வெளிப்படுவதன் காரணமாக ஒரு நோய் தொற்றியுள்ளது	• <b>புதிது!</b> பணியாளர் மருத்துவமனையில் அனுமதிக்கப்படுவது அல்லது மருத்துவ விடுப்பு அல்லது சாதாரண வேலைகள் வழங்கப்படுவது தேவைப்படுகின்ற விபத்து குறித்து முதலாளிக்கு முதலில் தெரிவிக்கப்பட்ட தேதி.

**!** காயம் அல்லது நோயின் தொடர்விளைவாகப் பணியாளர் மரணமடைந்தால், அதுகுறித்து உங்களுக்குத் தெரியவந்த உடனே நீங்கள் சம்பவக் குறிப்பு எண் மற்றும் மரணத்தின் விவரங்களுடன் மனிதவள அமைச்சுக்கு <http://www.mom.gov.sg/contact-us> -இல் தகவல் தெரிவிக்க வேண்டியது கட்டாயமாகும்.

 **தகவல் தெரிவிக்க சம்பவங்களின் உதாரணங்களுக்கு, பின்னிணைப்பு C (பக்கம் 32) -ஐப் பார்க்கவும்.**

## ஒரு சம்பளத்தை எவ்வாறு தெரிவிக்க வேண்டும்

<http://www.mom.gov.sg/iReport> -இல் பணி தொடர்பான சம்பவ அறிக்கையைச் சமர்ப்பியுங்கள்.



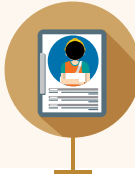
நீங்கள் பின்வரும் தகவல்களை வழங்க வேண்டியிருக்கும்:

1.



சம்பவம் அல்லது தொழில் சார்ந்த நோயின் விவரங்கள்

2.



காயமடைந்த பணியாளரின் விவரங்கள்

- தனிநபர் விவரங்கள்
- வேலை நியமனம்
- காப்புறுதி ஆவணத்தின் எண்

3.



சான்றாவணங்கள் (உதாரணமாக, சம்பள இரசீதுகள், காப்புறுதி ஆவணத்தின் காலஅட்டவணை, மருத்துவ ஆவணங்கள்)

நீங்கள் கட்டாயமாகச் சமர்ப்பிக்க வேண்டிய கால வரம்புக்குள் அறிக்கையைச் சமர்ப்பித்திருக்கவில்லை எனில்:



- மேற்கொண்டு தாமதிக்காமல் அறிக்கையைச் சமர்ப்பிக்கவும்



- நீங்கள் தாமதமாகத் தகவல் தெரிவிப்பதற்கான காரணத்தைச் கூறவும்

உங்கள் காயமடைந்த பணியாளருக்குக் கூடுதல் மருத்துவ விடுப்பு மற்றும்/அல்லது சாதாரண வேலைகள் வழங்கப்படும்போது நீங்கள் சம்பவ அறிக்கையைப் புதுப்பிக்க வேண்டும்.



# பணிக்காலக் காய இழப்பீட்டைக் கோருவதற்கான செயல்முறை

உங்கள் பணியாளர் மருத்துவ விடுப்பு ஊதியங்கள் மற்றும் மருத்துவச் செலவுகளுக்கு இழப்பீடு கோருவதற்கு அவருக்கு **விபத்து நடந்த நாளிலிருந்து ஒரு ஆண்டு வரை கால அவகாசம் உள்ளது.**

ஒரு முதலாளியாக, உங்கள் பணியாளர் அனைத்து மருத்துவச் சந்திப்புத் திட்டங்களிலும் கலந்துகொள்வதையும், நியமனம் செய்யப்பட்ட காப்புறுதி நிறுவனத்திற்குத் தேவையான ஆவணங்களை வழங்குவதையும் உறுதிப்படுத்துவது முக்கியம். இது கோரல் தீர்வைத் துரிதப்படுத்துவதற்கு உதவும்.

பணிக்கு முன்னதாகவே திரும்புவது, சிறந்த சாத்தியமான இறுதிவிளைவாகும். இந்த இறுதிவிளைவை ஏற்படுத்துவதற்கு, உங்களின் காயமடைந்த பணியாளர், நியமனம் செய்யப்பட்ட காப்புறுதி நிறுவனம் மற்றும் சிகிச்சையளிக்கின்ற மருத்துவருடன் இணைந்து செயல்படுங்கள்.



**பணிக்காலக் காய இழப்பீடு கோரல் செயல்முறை**



1. பணியாளர் வேலையில் இருக்கும் போது காயமடைந்தார்



2. சிகிச்சை மற்றும் உத்தரவாதக் கடித்ததை Letter of Guarantee (LOG) வழங்குங்கள்



3. விபத்து குறித்து iReport வாயிலாக மனிதவள அமைச்சிடம் தகவல் தெரிவியுங்கள்



4. **புதிது!** இழப்பீட்டுக்கான உரிமைகோரல், நியமனம் செய்யப்பட்ட காப்புறுதி நிறுவனத்தால் தானாகவே செயல்படுத்தப்படும்



5. மருத்துவ விடுப்பு ஊதியங்களையும் மருத்துவச் செலவுகளையும் பணியாளருக்கு வழங்குங்கள்



6. நியமனம் செய்யப்பட்ட காப்புறுதி நிறுவனத்திடமிருந்து மருத்துவ அறிக்கை படிவத்தைப் பெற்று, சிகிச்சை அளிக்கின்ற மருத்துவருக்கு மருத்துவ அறிக்கைக் கட்டணத்தை செலுத்துங்கள்



7. எல்லா மருத்துவச் சந்திப்புத் திட்டங்களிலும் பணியாளர் கலந்துகொள்வதை உறுதிசெய்யுங்கள்



8. சிகிச்சை அளிக்கும் மருத்துவரின் மதிப்பீட்டிற்காகக் காத்திருங்கள்



9. பணியாளர் வேலைக்குத் திரும்புவதற்குத் தகுந்த ஏற்பாட்டைச் செய்யுங்கள்



10. **புதிது!** சிகிச்சை அளிக்கின்ற மருத்துவரின் மதிப்பீட்டின் அடிப்படையில் கணக்கீட்டு அறிக்கையை (NOC) நியமனம் செய்யப்பட்ட காப்புறுதி நிறுவனம் வழங்க வேண்டும்

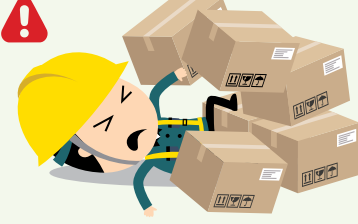


11. எந்தவொரு ஆட்சேபனையும் எழுப்பப்படாவிட்டால், கணக்கீட்டு அறிக்கை (NOC) வழங்கப்பட்ட 21 நாட்களுக்குள் பணியாளர் ஊழியர் இழப்பீடு பெறுவதை உறுதிசெய்யுங்கள்



## எப்போது இழப்பீடு அளிக்கப்பட வேண்டும்

கீழ்க்கண்ட சூழ்நிலைகளில் ஒரு பணியாளருக்கு இழப்பீடு அளிக்கப்பட வேண்டும்:



- பணியாளர் வேலை செய்யும் முறையில் உள்ள அல்லது வேலையில் உள்ள அபாயத்தின் காரணமாக ஏற்பட்ட விபத்தினால் காயம் அடைந்தார்

### விபத்துகள்

- எதிர்பாராத அசம்பாவிதம் அல்லது துரதிருஷ்ட சம்பவம்
- பணியாளர் பணிபுரிந்து கொண்டிருக்கும் வேளையில் எதிர்பாராத நிகழ்வை விளைவிக்கின்ற உடல்நல நிலைமையை உள்ளடக்குகிறது

“பணியாளருக்கு ஒதுக்கப்பட்ட வேலையினால் ஏற்படுகின்ற மற்றும் அந்த வேலை நடைபெறும் வேளையில் ஏற்படுகின்ற விபத்து” என்பது என்ன?

### “பணியாளருக்கு ஒதுக்கப்பட்ட வேலையினால்”

பணியாளருக்கு ஒதுக்கப்பட்ட வேலையின் தன்மையில் உள்ள சில உள்ளார்ந்த அபாயத்தின் காரணமாக விபத்து நிகழ்ந்தது.



### “பணியாளருக்கு ஒதுக்கப்பட்ட வேலை நடைபெறும் வேளையில்”

பணியாளர் நியாயமான அளவிற்கு செய்ய வேண்டும் என எதிர்பார்க்கப்பட்ட வேலையைச் செய்துகொண்டிருந்த போது அல்லது சில தற்செயலான செயல்களை மேற்கொண்டிருந்த போது விபத்து நிகழ்ந்தது.

## எப்போது இழப்பீடு அளிக்கப்பட வேண்டும் (தொடர்கிறது)

இழப்பீடு அளிக்கப்படுமா இல்லையா என்பதைப் பின்வரும் கற்பனைக் காட்சி விளக்குகிறது:

1. ஒரு நிர்வாக உதவியாளர் இடைவேளையின் போது கழிவறைக்குச் சென்றார்.



2. அவர் கழிவறையில் வழக்கி விழுந்ததால் அவரது கணுக்காலில் காயமேற்பட்டது.



3. இந்த விபத்து பணியாளரின் பணி இயல்பின் காரணமாக நிகழ்ந்திருக்கவில்லை என்றாலும் கூட...



4. ...பணியாளர் தனது வேலை நியமனத்தின் போது செய்வதற்கு நியாயமாக எதிர்பார்க்கப்பட்ட ஒரு தற்செயலான செயலைச் செய்துகொண்டிருந்த போது தன்னைக் காயப்படுத்திக் கொண்டார்.



**WICA 2019 -இன் கீழ் இந்த விபத்துக்கு இழப்பீடு அளிக்கப்பட வேண்டும்.**


## WICA 2019 -இன் கீழ் விபத்துக்கு இழப்பீடு பெற இயலுமா என்பதை எவ்வாறு தீர்மானிப்பது

WICA 2019 -இன் கீழ் இழப்பீடு அளிக்கப்படக்கூடிய அல்லது அளிக்கப்படாமல் போகக்கூடிய சில பொதுவான கற்பனைக் காட்சிகள் இங்கு வழங்கப்பட்டுள்ளன:

கற்பனைக் காட்சி	WICA 2019 -இன் கீழ் இழப்பீடு அளிக்கப்படக் கூடியவை
ஒரு பணியாளர் தனது வீட்டிற்கும் வேலையிடத்திற்கும் இடையே பயணம் செய்வதற்குத் தனது நிறுவனத்தின் வாகனத்தில் செல்லும் வேளையில் சாலை விபத்தைச் சந்தித்தார். அந்த வாகனம் ஒரு பொதுப் போக்குவரத்து வாகனம் அல்ல.	
ஒரு பணியாளர் தனது வீட்டிற்கும் வேலையிடத்திற்கும் இடையே பயணம் செய்வதற்குத் தனது சொந்த மகிழ்ந்து/தனது நண்பரின் மகிழ்ந்து/பொதுப் போக்குவரத்து வாகனத்தில் பயணம் செய்துகொண்டிருந்த வேளையில் சாலை விபத்தைச் சந்தித்தார்.	
ஒரு பணியாளர், எந்த வாகனம் என்பதைப் பொருட்படுத்தாது, பணியின் போது மற்றும் பணி நோக்கத்திற்காகப் (உதாரணமாக, ஒரு கூட்டத்தில் கலந்துகொள்வதற்காகப் பணியிடத்திலிருந்து கூட்டம் நடைபெறும் இடத்திற்குப் பயணம் செய்வது) பயணம் செய்துகொண்டிருந்த போது போக்குவரத்து விபத்தைச் சந்தித்தார்.	
A. பணியாளர், எந்த வாகனம் என்பதைப் பொருட்படுத்தாது, பணியின் போது மற்றும் பணி நோக்கத்திற்காகப் பயணம் செய்துகொண்டிருந்த வேளையில் தனிப்பட்ட வேலையை நிறைவேற்றச் செல்லுதல் போன்ற ஏதேனும் தனிப்பட்ட பயணத்தை மேற்கொண்டிருக்கவில்லை.	
B. பணியாளர், எந்த வாகனம் என்பதைப் பொருட்படுத்தாது, பணியின் போது மற்றும் பணி நோக்கத்திற்காகப் பயணம் செய்துகொண்டிருந்த வேளையில் தனிப்பட்ட பயணத்தை மேற்கொண்டிருந்த வேளையில் விபத்தைச் சந்தித்தார்.	
ஒரு உள்ளூர் முதலாளியால் பணியமர்த்தப்பட்டுள்ள ஒரு பணியாளர் தனது வேலை நியமனக் காலத்தின் போது, ஒரு வெளிநாட்டு ஒப்பந்தத்தில் இருக்கும் வேளையில் பணி தொடர்பான காயத்தினால் பாதிக்கப்பட்டார்.	
கடலோடி ஒருவர் சிங்கப்பூர் பதிவுபெற்ற படகு ஒன்றில் பயணம் செய்யும் வேளையில் பணி தொடர்பான காயத்தினால் பாதிக்கப்பட்டார். அப்படகு எந்த இடத்தில் இருக்கிறது என்பது ஒரு பொருட்டல்ல.	

## WICA 2019 -இன் கீழ் விபத்துக்கு இழப்பீடு பெற இயலுமா என்பதை எவ்வாறு தீர்மானிப்பது (தொடர்கிறது)

கற்பனைக் காட்சி	WICA 2019 -இன் கீழ் இழப்பீடு அளிக்கப்படக் கூடியவை
பணியாளர் மதுபானம் அருந்தியிருந்த வேளையில் அல்லது மருத்துவரால் பரிந்துரைக்கப்பட்டிருக்காத மருந்தை உட்கொண்டிருந்த வேளையில் காயமடைந்தார்.	✗
வேண்டுமென்றே தன்னைக் காயப்படுத்திக்கொள்வது அல்லது ஏற்கெனவே உள்ள ஒரு காயத்தை அதிகரித்துக்கொள்வது.	✗
பணி தொடர்பான சண்டையில் ஒரு பணியாளர் காயமடைந்தார்.	✗
பணி தொடர்பான சண்டையில் அப்பணியாளர் காயமடைந்தார் என்றாலும் அவர் சண்டையில் ஈடுபட்டிருக்கவில்லை, அல்லது அவர் தன்னைப் பாதுகாத்துக்கொள்வதற்கு முயற்சி செய்த வேளையில் அல்லது சண்டையை விலக்கி வைக்குமாறு அறிவுறுத்தப்பட்ட வேளையில், உயிர்/சொத்தைப் பாதுகாக்கும் வேளையில் அல்லது சட்டம் ஒழுங்கைக் காப்பாற்றும் வேளையில் காயமடைந்தார்.	✓

 **இழப்பீடு அளிக்கப்படக்கூடிய தொழில் சார்ந்த நோய்களின் பட்டியலுக்கு WICA 2019 -இன் இரண்டாவது அட்டவணையைப் பார்க்கவும்.**

# WICA 2019 - இன் கீழ் எந்த வகையான இழப்பீட்டைக் கோர முடியும்

## மருத்துவ விடுப்பு ஊதியங்கள்

வெளிநோயாளி மருத்துவ விடுப்பு/ சாதாரண வேலைகளின் அளவு	மருத்துவமனை அனுமதி விடுப்பின் அளவு	மருத்துவ விடுப்பு ஊதியங்கள் இதன் அடிப்படையில் கணக்கிடப்படுகின்றன
14 நாட்கள் வரை	60 நாட்கள் வரை	<ul style="list-style-type: none"> <li>மருத்துவ விடுப்புக்கு, முழு சராசரி மாதாந்தர வருமானங்கள் (AME); <b>அல்லது</b></li> <li><b>சாதாரண வேலைகளுக்கு<sup>1</sup></b>, பணியாளர்களின் AME -க்குக் குறைவாக உள்ள காலத்திற்கான பணியாளரின் அசல் ஊதியத்தில் உள்ள பற்றாக்குறை (ஏதேனும் இருந்தால்).</li> </ul>
விபத்து நடைபெற்ற 15 <sup>வது</sup> தினம் முதல் 1 ஆண்டு வரை	விபத்து நடைபெற்ற 61 <sup>வது</sup> தினம் முதல் 1 ஆண்டு வரை	<ul style="list-style-type: none"> <li>மருத்துவ விடுப்புக்கு, AME -இல் 2/3; <b>அல்லது</b></li> <li><b>சாதாரண வேலைகளுக்கு<sup>1</sup></b>, இது பணியாளர்களின் AME -இல் 2/3 -க்குக் குறைவாக உள்ள காலத்திற்கான பணியாளரின் அசல் ஊதியத்தில் உள்ள பற்றாக்குறை (ஏதேனும் இருந்தால்).</li> </ul>



### <sup>1</sup>சாதாரண வேலை:

- பணியாளர் வேலைக்குத் திரும்புவதற்கான உடற்தகுதியைக் கொண்டிருக்கிறார், ஆனால் அவரால் பணியில் முன்பைப் போல வேலைசெய்ய முடியாது.
- மருத்துவ விடுப்பு ஊதியங்களில் ஏதேனும் குறைவு இருந்தால், 1 செப்டம்பர் 2020 அன்று அல்லது அதற்குப் பிறகு பணி விபத்துகளுக்காக ஈடு செய்யப்படலாம்.

ஏதேனும் சந்தேகமிருந்தால், அப்பணியாளரால் எத்தகைய சாதாரண வேலைகளைச் செய்ய முடியும் என்பதை மருத்துவருடன் சரிபாருங்கள்.

## பணியாளரின் மாத சராசரி வருமானங்களின் (AME) அடிப்படையில்

**AME**  
கணக்கீடு

**கடந்த 12 மாதங்களில் ஈட்டிய வருமானங்கள்\***

---

**12**

- \*விபத்து நடைபெற்ற தேதிக்கு முன்னர் கடைசி 12 மாதங்களாக வழங்கிய மிகைநேரப் பணி ஊதியம், உணவு செலவுத்தொகை, ஊக்கத்தொகை மற்றும் மற்ற எல்லா செலவுத்தொகை(கள்) இவற்றில் உள்ளடக்கலாம்.
- முதலாளியின் மசேநி சந்தாக்கள், உங்களின் வேலை நியமனத்திற்குத் தொடர்புடைய ஏதேனும் சிறப்புச் செலவுகளுக்காக அளிக்கப்பட்ட பணம் (உதாரணமாக, போக்குவரத்துச் செலவுத்தொகை/ஈட்டுத்தொகை) ஆகியவற்றை AME உள்ளடக்கவில்லை.
- முதலாளி **தனது பணியாளரின் அடுத்த ஊதிய தினத்திற்குள் தொகையை அளிக்க வேண்டியது** கட்டாயமாகும்.
- வேலை செய்யாத நாட்களில் (எ.கா. ஓய்வு நாள் மற்றும் பொது விடுமுறை) மருத்துவ விடுப்பு ஊதியங்கள் எதுவும் செலுத்தப்படாது.

# WICA 2019 -இன் கீழ் எந்த வகையான இழப்பீட்டைக் கோர முடியும் (தொடர்கிறது)

## மருத்துவச் செலவுகள்

- அதிகபட்ச வரம்புகள் வரை, முதலாளியால் செலுத்த வேண்டியது (கீழேயுள்ள அட்டவணையைப் பார்க்கவும்)
- சிங்கப்பூர் பதிவுபெற்ற மருத்துவர் அல்லது பல்மருத்துவரால் சிகிச்சை அளிக்கப்பட்டிருக்க வேண்டும்.

### அதிகபட்ச இழப்பீடு வரம்புகள்

1 ஜனவரி 2020 -க்கு முன்னர் நிகழ்ந்த விபத்துகளுக்காக	புதிது! 1 ஜனவரி 2020 -க்குப் பிறகு நிகழ்ந்த விபத்துகளுக்காக
\$36,000 வரை அல்லது விபத்து நடந்த தேதியில் இருந்து ஒரு ஆண்டு வரை, இதில் எது முதலில் வருகிறதோ அதுவரை	\$45,000 வரை அல்லது விபத்து நடந்த தேதியில் இருந்து ஒரு ஆண்டு வரை, இதில் எது முதலில் வருகிறதோ அதுவரை





### தகுதிபெறும் மருத்துவச் செலவுகளின் உதாரணங்களில் உள்ளடங்குவன:


- மருத்துவக் கலந்தாலோசனைக் கட்டணங்கள்
- உடலியல் மருத்துவம்
- மருந்துகள்
- தொழில்வழி மற்றும் பேச்சு சிகிச்சைமுறை முதலானவை
- புதிது! \*பல்மருத்துவச் சிகிச்சைகள்
- புதிது! \*முன்னதாகவே வேலைக்குத் திரும்ப வசதி செய்கின்ற சிகிச்சைகள். நிகழ்வு மேலாண்மை, செயல்பாட்டுத் திறன் மதிப்பீடு மற்றும் பணித்தல மதிப்பீடு ஆகியவை இழப்பீடு கோரத்தக்க கட்டணங்களில் உள்ளடங்குகின்றன

\*1 ஜனவரி 2020 அன்று மற்றும் அதற்குப் பிறகு நிகழ்ந்த விபத்துகளுக்குப் பார்க்கவும்.

# WICA 2019 -இன் கீழ் எந்த வகையான இழப்பீட்டைக் கோர முடியும் (தொடர்கிறது)

நிரந்தரத் திறனிழப்பு மற்றும் மரணத்திற்காக ஒரே தவணையில் செலுத்த வேண்டிய இழப்பீடு

	நிரந்தரத் திறனிழப்பு (PI) இழப்பீடு	மரணம் இழப்பீடு		
வழங்க வேண்டிய தொகை எப்போது...	ஒரு காயம் அல்லது உடல்நலக் குறைவானது, பணியாளரின் பணிபுரிவதற்கான திறன் மீது நிரந்தரமான விளைவை ஏற்படுத்தியிருக்கும் போது	காயமானது பணியாளருக்கு மரணத்தை விளைத்த போது		
வழங்க வேண்டிய தொகை இவருக்கு...	காயமடைந்த பணியாளருக்கு	மரணமடைந்த பணியாளரின் சார்பாளர்களுக்கு		
இழப்பீட்டைக் கணக்கிடுவதற்கான சூத்திரம்	வழங்க வேண்டிய தொகை = [பணியாளரின் AME] x [வயது பெருக்கல் காரணி] <sup>1</sup> x [நிரந்தரத் திறனிழப்பின் %] <sup>2</sup>	வழங்க வேண்டிய தொகை = [பணியாளரின் AME] x [வயது பெருக்கல் காரணி] <sup>1</sup>		
	குறைந்தபட்சம்  அதிகபட்சம்	குறைந்தபட்சம்  அதிகபட்சம்		
1 ஜனவரி 2020 -க்கு முன்னர் நிகழ்ந்த விபத்துகளுக்காக	\$88,000 x % PI	\$262,000 x % PI	\$69,000	\$204,000
புதிது! 1 ஜனவரி 2020 அன்று மற்றும் அதற்குப் பிறகு நிகழ்ந்த விபத்துகளுக்காக	\$97,000 x % PI	\$289,000 x % PI <sup>3</sup>	\$76,000	\$225,000

 **% நிரந்தரத் திறனிழப்புக்கான இழப்பீட்டுத் தொகையை எவ்வாறு கணக்கிட வேண்டும் என்பது குறித்து மேலும் புரிந்துகொள்ள, பின்னிணைப்பு B (பக்கங்கள் 30-31) -ஐப் பார்க்கவும்.**

<sup>1</sup>வயது பெருக்கல் காரணிகளின் பட்டியலுக்குப் பின்னிணைப்பு A (பக்கம் 29) -ஐப் பார்க்கவும்.  
<sup>2</sup>% நிரந்தரத் திறனிழப்பானது (PI), பணியாளரின் நிலைமை நிலைப்படுத்தப்பட்ட பிறகு மருத்துவரின் மதிப்பீட்டை அடிப்படையாகக் கொண்டிருக்கிறது. இந்த மதிப்பீடு "பணியாளர்களின் இழப்பீட்டிற்காக விபத்துக் காயங்கள் மற்றும் தொழில்வழி நோய்களை மதிப்பீடு செய்வதற்கான வழிகாட்டியில் (GATIOD)" வரையறுக்கப்பட்டுள்ள வழிகாட்டுதல்களின் அடிப்படையில் அமைந்திருக்கிறது. இந்த வழிகாட்டி <http://www.mom.gov.sg> -இல் கிடைக்கிறது.  
<sup>3</sup>காயமடைந்த பணியாளருக்கான பராமரிப்புச் செலவை ஈடுசெய்வதற்காக ஒட்டுமொத்த நிரந்தரத் திறனிழப்பைக் கொண்ட பணியாளர்களுக்குச் செலுத்திய கூடுதல் 25% இழப்பீட்டை இத்தொகை உள்ளடக்கவில்லை.



# நிரந்தரத் திறனிழப்பு (PI) மற்றும் மரணத்திற்காக இழப்பீடு கோருவதற்கான வழிமுறைகள்

எனது பணியாளர் பணியின் காரணமாகத் தன்னைக் காயப்படுத்திக்கொண்டார் அல்லது மரணமடைந்தார். நான் இப்போது என்ன செய்ய வேண்டும்?

நிரந்தரத் திறனிழப்பு (PI)

மரணம்



## படிநிலை 1: விபத்து குறித்துத் தகவல் தெரிவியுங்கள்

<http://www.mom.gov.sg/iReport> வாயிலாக மனிதவள அமைச்சிடம் அறிக்கையைச் சமர்ப்பியுங்கள்.

விபத்து குறித்து உங்கள் நியமனம் செய்யப்பட்ட காப்புறுதி நிறுவனத்திற்குத் தகவல் தெரிவியுங்கள்.

- உங்கள் நியமனம் செய்யப்பட்ட காப்புறுதி நிறுவனம் இழப்பீட்டுக் கோரலைத் தீர்வு செய்யும் வரையில் காத்திருக்கும் வேளையில், உங்கள் பணியாளருக்கு அவரது அடுத்த ஊதிய தினத்திற்குள் நீங்கள் மருத்துவ விடுப்பு ஊதியங்களை வழங்க வேண்டியது கட்டாயமாகும். அதற்குப் பிறகு உங்கள் நியமனம் செய்யப்பட்ட காப்புறுதி நிறுவனத்திடமிருந்து ஈட்டுத்தொகையைப் பெற்றுக்கொள்ளுங்கள்.



தேவைப்படும் மருத்துவ விடுப்பின் காலத்தை விடக் குறைவாகப் பரிந்துரைப்பதற்கு மருத்துவர்களைத் தூண்டக்கூடாது. காயமடைந்த பணியாளர் நலமடைவதற்குப் போதுமான மருத்துவ விடுப்பு வழங்கப்பட வேண்டும்.



# நிரந்தரத் திறனிழப்பு (PI) மற்றும் மரணத்திற்காக இழப்பீடு கோருவதற்கான வழிமுறைகள் (தொடர்கிறது)

## நிரந்தரத் திறனிழப்பு (PI)



### படிநிலை 2: இழப்பீட்டுக் கோரலைக் கையாளுதல்

#### பணியாளரின் தன்னியக்கமான WICA இழப்பீட்டுக் கோரல்

- **புதிது!** இழப்பீடு குறித்த பணியாளரின் இழப்பீட்டுக் கோரலானது, நீங்கள் விபத்து குறித்து மனிதவள அமைச்சிடம் தெரிவித்தவுடன், நியமனம் செய்யப்பட்ட காப்புறுதி நிறுவனத்தால் WICA -இன் கீழ் தானாகவே செயல்படுத்தப்படும்.
- **புதிது!** மருத்துவ அறிக்கைப் படிவத்தின் நகல் ஒன்றை நியமனம் செய்யப்பட்ட காப்புறுதி நிறுவனம் உங்களுக்கு அனுப்பி வைக்கும்.
- மருத்துவ அறிக்கைப் படிவத்தை அனுப்பவும். மேலும், மருத்துவமனை அல்லது மருந்தகத்திற்கு மருத்துவ அறிக்கைக் கட்டணங்களைச் செலுத்தவும்.
- பணியாளருடைய காயத்தின் அளவை மருத்துவமனை அல்லது மருந்தகம் மதிப்பீடு செய்யும்.
- **புதிது!** முதல் 6 மாதங்களுக்குப் பிறகு நிரந்தரத் திறனிழப்பு அறிக்கை எதுவும் பெறப்படாவிட்டால், மருத்துவமனை அல்லது மருந்தகச் சுகாதார நிபுணர் தற்போதைய இயலாமை (Current Incapacity, CI) மதிப்பீட்டை, பணியாளரின் நிலைமை குறிப்பிடத்தகுந்த அளவிற்கு மாற வாய்ப்பில்லை என்று மதிப்பீடு செய்யப்பட்டதும் நிறைவு செய்யக்கூடும்.
- CI மதிப்பீட்டைப் பெறுவது இயலாமை மதிப்பீட்டிற்கான காத்திருப்பு நேரத்தைக் குறைத்து, பணியாளர் இழப்பீட்டை விரைவாகப் பெற இயலச் செய்யும்.

#### பணியாளர் மருத்துவ மதிப்பீடு செய்துகொள்ளச் செல்கிறார்

- எல்லா மருத்துவச் சந்திப்புத் திட்டங்களிலும் உங்கள் பணியாளர் கலந்துகொள்வதை உறுதிசெய்யுங்கள்.
- இது அவர் வேகமாக நலமடைவதற்கும், இழப்பீட்டுக் கோரல்கள் தீர்க்கப்படுவதற்கும் உதவும்.
- நிரந்தரத் திறனிழப்பு/தற்போதைய இயலாமை அளவை மதிப்பீடு செய்வதற்கு அவசியமான அவரது மருத்துவச் சிகிச்சை மற்றும் மருத்துவப் பரிசோதனைகளுக்கான கட்டணங்கள் மருத்துவமனைக்குத் தேவைப்பட்டால், நீங்கள் மருத்துவச் செலவுகளுக்குத் தொகை அளிக்க வேண்டும் அல்லது உத்திரவாதக் கடிதத்தைச் (LOG) சமர்ப்பிக்க வேண்டும். உதாரணமாக, முதுகுக் காயங்களை மதிப்பீடு செய்வதற்கு, மருத்துவரால் மற்ற வகையில் அறிவுறுத்தப்படாத வரையில், காந்த அதிர்வுப் படமாக்கம் (Magnetic Resonance Imaging, MRI) ஒரு அவசியமான பரிசோதனையாகும்.

## மரணம்



### படிநிலை 2: இழப்பீட்டுக் கோரலைக் கையாளுதல்

#### நியமனம் செய்யப்பட்ட காப்புறுதி நிறுவனத்திடம் தொடர்புடைய ஆவணங்களைச் சமர்ப்பிக்கிறார்

- இழப்பீட்டுக்கான கோரலானது, நீங்கள் மரணம் குறித்து மனிதவள அமைச்சிடம் தெரிவித்தவுடன், நியமனம் செய்யப்பட்ட காப்புறுதி நிறுவனத்தால் WICA -இன் கீழ் தானாகவே செயல்படுத்தப்படும்.
- பின்வரும் ஆவணங்களை அளிக்கவும்:
  - » மரணச் சான்றிதழ்
  - » பணி விபத்து நடைபெற்ற தேதியை உள்ளடக்குகின்ற, செல்லத்தக்க WIC காப்புறுதி ஆவணத்தின் நகல்
  - » விபத்து நடைபெற்றதற்கு முன்னர் உள்ள 12 மாதங்களுக்கான சம்பள இரசீதுகள்
  - » உறவினர்(களின்) விவரங்கள்
  - » வெளிநாட்டுப் பணியாளர்களுக்கான கடவுச்சீட்டின் நகல்
- சார்பாளர்களின் அடையாளத்தை உறுதிசெய்வதற்கான சான்றாவணங்களுக்காக நியமனம் செய்யப்பட்ட காப்புறுதி நிறுவனம் உறவினர்(களைத்) தொடர்புகொள்ளும்.
- இழப்பீட்டுக் கோரலுக்கு இழப்பீடு அளிக்க முடியுமா என்பதை மதிப்பீடு செய்வதற்கு, நீங்கள், உங்கள் பணியாளரின் மேற்பார்வையாளர் அல்லது/மற்றும் சகப்பணியாளர்கள் ஆகியோர் நியமனம் செய்யப்பட்ட காப்புறுதி நிறுவனத்துடனான ஒரு நேர்காணலில் கலந்துகொள்ள வேண்டியிருக்கும்.

# நிரந்தரத் திறனிழப்பு (PI) மற்றும் மரணத்திற்காக இழப்பீடு கோருவதற்கான வழிமுறைகள் (தொடர்கிறது)

## நிரந்தரத் திறனிழப்பு (PI)



## புதிது! படிநிலை 3: கணக்கீட்டு அறிக்கையைப் (Notice of Computation, NOC) பெறுங்கள்

- தேவையான ஆவணங்களைச் சமர்ப்பித்த பிறகு, இழப்பீட்டுத் தொகை கணக்கிடப்படும்.
- இழப்பீட்டுத் தொகை குறித்து உங்களுக்கு, உங்கள் பணியாளர் அல்லது உங்கள் பணியாளரின் உறவினர்(களுக்கு) தெரிவிக்க, நியமனம் செய்யப்பட்ட காப்புறுதி நிறுவனம் ஒரு கணக்கீட்டு அறிக்கையை (NOC) வழங்கும்.
- அந்த அறிக்கைக்கு யாரேனும் ஆட்சேபனையைக் கொண்டிருந்தால், அவர்கள் 14 நாட்களுக்குள் மனிதவள அமைச்சிடம் தெரிவிக்க வேண்டும்.
- ஆட்சேபனைகள் எதுவும் இல்லை என்றால், அந்த அறிக்கையின் தேதியில் இருந்து 21 நாட்களுக்குள் நீங்களோ அல்லது உங்கள் நியமனம் செய்யப்பட்ட காப்புறுதி நிறுவனமோ இழப்பீட்டுத் தொகையைச் செலுத்த வேண்டியது அவசியமாகும்.
- தாமதமாக வழங்கப்படும் தொகைக்கு வட்டி விதிக்கப்படலாம்.





**படிநிலை 4: ஆட்சேபனைகள் எவையேனும் இருந்தால், அவற்றைத் தீர்த்துக் கொள்ளவும்**

- ஆட்சேபனை தெரிவிக்கின்ற தரப்பினர் தங்களுடைய ஆட்சேபனையை நிரூபிப்பதற்குச் சான்றாவணங்களை வழங்க வேண்டியது அவசியமாகும்.
- இந்தச் சர்ச்சை தீர்க்கப்படவில்லை என்றால், இந்த வழக்கு முன்-வழக்கு விசாரணை மன்றத்தில் (PHC) துணை ஆணையர் (பணிக்காலக் காய இழப்பீடு) முன்பாக விசாரிக்கப்படும்.
- இந்தச் சர்ச்சை முன்-வழக்கு விசாரணை மன்றத்திலும் கூட தீர்க்கப்படவில்லை என்றால், இந்த வழக்கு துணை ஆணையர் (பணிக்காலக் காய இழப்பீடு) முன்பாக விசாரிக்கப்படுவதற்கு அனுப்பிவைக்கப்படும்.

**ஆட்சேபனைகளின் உதாரணங்கள்:**

- » காயம் அல்லது நோயானது பணிக்குத் தொடர்புடையது அல்ல (சாட்சிகளின் பட்டியல் மற்றும் ஏதேனும் பிற சான்றாவணங்களை வழங்கவும், உதாரணமாக, புகைப்படங்கள், காணொளி)
- » கணக்கீட்டு அறிக்கையில் தவறான AME குறிப்பிடப்பட்டுள்ளது (சம்பள இரசீதுகள் மற்றும் நேர அட்டைகளை வழங்கவும்)

**மதிப்பீடு செய்கின்ற மருத்துவரால் வழங்கப்பட்டிருக்கும் % நிரந்தரத் திறனிழப்பு மதிப்பீட்டை ஒரு தரப்பு ஆட்சேபித்தால்:**

- » பணிக்காலக் காய இழப்பீடு மருத்துவக் கழகத்தால் நியமிக்கப்படும் ஒரு குழுவிடம் பணியாளர் மறு-மதிப்பீட்டிற்கு உட்பட வேண்டும்.
- » மருத்துவக் கழகத்திற்கான கட்டணம் (\$357) மற்றும் பிற அத்தியாவசியப் பரிசோதனைகளுக்கான செலவுகளை ஆட்சேபனை தெரிவிக்கின்ற தரப்பு ஏற்றுக்கொள்ள வேண்டும். குறித்த நேரத்தில் தொகை செலுத்தாவிட்டால், ஆட்சேபனை ஏற்றுக்கொள்ளப்படாமல் போகலாம்.
- » மருத்துவக் கழகத்தின் முடிவே இறுதியானது.

எல்லா சர்ச்சைகளும் தீர்க்கப்பட்ட பிறகு, உத்தரவுத் தேதியில் இருந்து 21 நாட்களுக்குள் நீங்களோ அல்லது உங்கள் நியமனம் செய்யப்பட்ட காப்புறுதி நிறுவனமோ இழப்பீட்டுத் தொகையைச் செலுத்த வேண்டும் என்ற ஒரு உத்தரவை மனிதவள அமைச்சு அனுப்பி வைக்கும்.

# பின்னிணைப்புகள்

# பின்னிணைப்பு A

## வயது பெருக்கல் காரணியின் அட்டவணை

விபத்துக்குப் பிறகு வரும் பிறந்த நாளின் போது பணியாளரின் வயது	நிரந்தரத் திறனிழப்பு (PI)	மரணம்	விபத்துக்குப் பிறகு வரும் பிறந்த நாளின் போது பணியாளரின் வயது	நிரந்தரத் திறனிழப்பு (PI)	மரணம்
14	181	136	41	142	107
15	180	135	42	140	106
16	179	135	43	138	105
17	178	134	44	136	104
18	178	134	45	134	103
19	177	133	46	132	102
20	176	132	47	130	101
21	175	132	48	128	100
22	174	131	49	126	98
23	173	130	50	124	96
24	172	129	51	122	94
25	170	128	52	120	92
26	169	127	53	118	90
27	168	127	54	116	88
28	167	125	55	114	86
29	165	124	56	111	84
30	164	123	57	108	82
31	162	122	58	105	80
32	160	121	59	102	78
33	159	120	60	99	75
34	157	118	61	96	72
35	155	117	62	92	68
36	153	115	63	87	63
37	151	114	64	82	58
38	149	112	65	77	53
39	146	110	66+	72	48
40	144	108	-	-	-

## பின்னிணைப்பு B

### இழப்பீட்டுத் தொகையைக் கணக்கிடுவது தொடர்பான விளக்கப்படம்

% நிரந்தரத் திறனிழப்புக்கான (PI) வரம்புகளானது, காயமடைந்த பணியாளர் அனுபவிக்கின்ற நிரந்தரத் திறனிழப்பின் மிகச்சரியான சதவீதத்திற்கு ஏற்பட சரிசெய்யப்பட்டுள்ளன.

% நிரந்தரத் திறனிழப்புக்கான இழப்பீட்டுத் தொகையை எவ்வாறு கணக்கிட வேண்டும் என்பதை விளக்குகின்ற ஒரு உதாரணம் இங்கு தரப்பட்டுள்ளது:



காயமடைந்த பணியாளரின் சுயவிவரம்:

- அவரது அடுத்த பிறந்தநாளின் போது 39 வயது\*
- 5% நிரந்தரத் திறனிழப்பு

இந்தப் பணியாளர்கள் \$4,850 முதல் \$14,450 வரையிலான இழப்பீட்டைப் பெறுவதற்குத் தகுதி பெறுகிறார்.

அவரது சராசரி மாதாந்தர ஊதியங்களின்படி (AME) இழப்பீட்டுத் தொகை எவ்வளவு வேறுபடும் என்பதைப் பின்வரும் அட்டவணை காண்பிக்கின்றது.

உதாரணம்	வயது பெருக்கல் காரணி (AMF)	%PI	AME	AMF x %PI x AME -இன் அடிப்படையில் கணக்கிடப்பட்ட இழப்பீட்டுத் தொகை
1			\$450	146 X 5% X \$450 = \$3,285
2	146	5%	\$1,000	146 X 5% X \$1,000 = \$7,300
3			\$2,000	146 X 5% X \$2,000 = \$14,600

\*வயது பெருக்கல் காரணியின் அட்டவணைக்குப் பின்னிணைப்பு A (பக்கம் 29) -ஐப் பார்க்கவும். இந்த உதாரணத்தில், அது 146 ஆகும்.

\* **புதிது!** தற்போதைய இயலாமை (CI) இழப்பீட்டைக் கணக்கிடுவதற்கும் இதே சூத்திரம் பொருந்தும்.





**%PI x குறைந்தபட்ச/அதிகபட்ச வரம்புகள் என்ற அடிப்படையில் குறைந்தபட்ச மற்றும் அதிகபட்ச இழப்பீடு வரம்புகள்**

**அசல் இழப்பீட்டுத் தொகை**

குறைந்தபட்ச வரம்பு:  $5\% \times \$97,000 = \$4,850$   
அதிகபட்ச வரம்பு:  $5\% \times \$289,000 = \$14,450$

**\$4,850**

(கணக்கிடப்பட்டவாறு இழப்பீடானது குறைந்தபட்ச இழப்பீட்டு வரம்புக்குக் கீழே உள்ளது)

குறைந்தபட்ச வரம்பு: \$4,850  
அதிகபட்ச வரம்பு: \$14,450

**\$7,300**

(கணக்கிடப்பட்டவாறு இழப்பீடானது குறைந்தபட்சத்தை விட அதிகமாக உள்ளது, ஆனால் அதிகபட்ச இழப்பீட்டு வரம்பை விட குறைவாக உள்ளது)

குறைந்தபட்ச வரம்பு: \$4,850  
அதிகபட்ச வரம்பு: \$14,450

**\$14,450**

(கணக்கிடப்பட்டவாறு இழப்பீடானது அதிகபட்ச இழப்பீட்டு வரம்பை விட அதிகமாக உள்ளது)






**பயனுள்ள உதவிக்குறிப்பு**

பல்வேறு இழப்பீட்டுப் பலன்களைக் கணக்கிடுவதற்கான ஒரு இணையவழிக் கருவி (WIC சுய-மதிப்பீட்டுக் கருவி) [www.mom.gov.sg/calculate-wic](http://www.mom.gov.sg/calculate-wic)

# பின்னிணைப்பு C

## சம்பவம் குறித்து முதலாளி தகவல் தெரிவிக்க வேண்டுமா

உதாரணம்	சம்பவ அறிக்கையைத் தாக்கல் செய்ய வேண்டியது கட்டாயமா
ஒரு பணியாளர் சாலை விபத்தைச் சந்தித்தார்:	
A. எந்த வாகனம் என்பதைப் பொருட்படுத்தாது, பணியின் போது மற்றும் பணி நோக்கத்திற்காகப் (உதாரணமாக, ஒரு கூட்டத்தில் கலந்துகொள்வதற்காகப் பணியிடத்திலிருந்து கூட்டம் நடைபெறும் இடத்திற்குப் பயணம் செய்வது) பயணம் செய்யும் போது ஏற்படும் விபத்துகள்.	 *
B. வீட்டிற்கும் வேலையிடத்திற்கும் இடையே பயணம் செய்வதற்கு நிறுவனத்தின் போக்குவரத்து வாகனத்தில் செல்லும் போது. அந்த வாகனம் ஒரு பொதுப் போக்குவரத்து வாகனம் அல்ல.	 *
C. தனது சொந்த வாகனத்தில் (மிதிவண்டி உள்பட)/தனது நண்பரின் வாகனத்தில்/ பொதுப் போக்குவரத்து வாகனத்தில் பணியின் போது அல்லது பணி முடிந்த பிறகு தனது தனிப்பட்ட வேலையை நிறைவேற்றச் செல்லும் போது.	
D. வேலைக்காகச் சொந்த/நிறுவனத்தின் வாகனத்தை ஓட்டிச் செல்லும் போது விபத்தைச் சந்தித்தார். அதில் பணியாளர் காயமடையவில்லை ஆனால் பொதுமக்களில் ஒருவர் காயமடைந்து மருத்துவமனையில் அனுமதிக்கப்பட்டார்.	
ஒரு ஆசிரியர் ஆய்வகப் பரிசோதனை ஒன்றை மேற்கொண்டிருந்தார். அப்போது ஒரு சோதனைக் குழாய் நொறுங்கி, ஆசிரியருக்கு வெட்டு ஏற்படுத்தியது. அவருக்கு 4 நாட்கள் வெளிநோயாளிக்கான மருத்துவ விடுப்பு வழங்கப்பட்டது.	 *
ஒரு சிங்கப்பூர் முதலாளியால் பணியமர்த்தப்பட்டுள்ள மற்றும் சிங்கப்பூரில் வசிக்கின்ற ஒரு பணியாளர் ஒரு வெளிநாட்டு ஓப்பந்தத்தில் இருக்கும் வேளையில் பணி தொடர்பான காயத்தினால் பாதிக்கப்பட்டார்.	 *
கடலோடி ஒருவர் சிங்கப்பூர் பதிவுபெற்ற படகு ஒன்றில் பயணம் செய்யும் வேளையில் பணிக் காயத்தினால் பாதிக்கப்பட்டார். அப்படகு எந்த இடத்தில் இருக்கிறது என்பது ஒரு பொருட்டல்ல.	 *
ஒரு கட்டுமானப் பணியாளர் வழக்கி கீழே விழுந்துவிடுகிறார். அதனால் அவருக்குக் கால் முறிவு ஏற்படுகிறது. அவருக்குத் தொடக்கத்தில் 2 நாட்கள் மருத்துவ விடுப்பு வழங்கப்படுகிறது, ஆனால் அதைத் தொடர்ந்து அவருக்கு 2 வாரங்கள் மருத்துவ விடுப்பு வழங்கப்படுகிறது.	

\*மற்ற தகவல் தெரிவிக்கின்ற நிபந்தனைகள் நிறைவேற்றப்பட்ட நிலைமையின் அடிப்படையில் இது உள்ளது, அதாவது, பணியாளர் விபத்தில் காயமடைந்தார்:

- மரணமடைந்தார், அல்லது
- **புதிது!** ஏதேனும் மருத்துவ விடுப்பு அல்லது சாதாரண வேலை வழங்கப்பட்டது

# பின்னிணைப்பு D

## குற்றங்கள் மற்றும் தண்டத்தொகைகளின் பட்டியல்



குற்றம்	தண்டத்தொகை
தகவல் தெரிவிக்க வேண்டிய விபத்தைக் குறிப்பிட்ட காலத்திற்குள் மனிதவள அமைச்சிடம் தகவல் தெரிவிக்கத் தவறுதல்	முதல் முறை செய்யும் குற்றத்திற்கு - \$5,000 வரை அபராதம்; இரண்டாவது அல்லது அதைத் தொடர்ந்த குற்றங்களுக்கு - \$10,000 வரை அபராதம் மற்றும்/அல்லது 6 மாதங்கள் வரை சிறைத்தண்டனை
நியமனம் செய்யப்பட்ட காப்புறுதி நிறுவனங்களுடன் அங்கீகரிக்கப்பட்ட WIC காப்புறுதி ஆவணங்களின் கீழ் கட்டாயப் பணியாளர் குழுக்களைக் காப்புறுதி செய்யத் தவறுதல்.	முதல் முறை செய்யும் குற்றத்திற்கு - \$10,000 வரை அபராதம் மற்றும்/அல்லது 12 மாதங்கள் வரை சிறைத்தண்டனை இரண்டாவது அல்லது அதைத் தொடர்ந்த குற்றங்களுக்கு - \$20,000 வரை அபராதம் மற்றும்/அல்லது 12 மாதங்கள் வரை சிறைத்தண்டனை
இழப்பீட்டுத் தொகை வழங்கத் தவறுதல்	<b>புதிது!</b> முதல் குற்றத்திற்கு - \$15,000 வரையிலான அபராதம் மற்றும்/அல்லது 12 மாதங்கள் வரை சிறைத்தண்டனை இரண்டாவது அல்லது அதைத் தொடர்ந்த குற்றங்களுக்கு - \$30,000 வரை அபராதம் மற்றும்/அல்லது 12 மாதங்கள் வரை சிறைத்தண்டனை
தவறான தகவல்கள் அல்லது அறிக்கையை வழங்குதல்	முதல் குற்றத்திற்கு - \$5,000 வரையிலான அபராதம் மற்றும்/அல்லது 6 மாதங்கள் வரை சிறைத்தண்டனை இரண்டாவது அல்லது அதைத் தொடர்ந்த குற்றங்களுக்கு - \$10,000 வரை அபராதம் மற்றும்/அல்லது 6 மாதங்கள் வரை சிறைத்தண்டனை

## பின்னிணைப்பு E

### WICA 2019 -இன் கீழ் முதலாளிகளுக்கு உள்ள கடப்பாடுகளுக்கான சரிபார்ப்புப் பட்டியல்

I. காப்புறுதி	✓
உள்ளூர் மற்றும் வெளிநாட்டுப் பணியாளர்கள் இருவருக்கும் அங்கீகரிக்கப்பட்ட பணிக்காலக் காய இழப்பீட்டுக் (WIC) காப்புறுதி ஆவணத்தைப் பராமரிக்கவும்.	
காப்புறுதி பாதுகாப்பு அளிக்கப்பட வேண்டிய பணியாளர்களின் பெயர்கள் அங்கீகரிக்கப்பட்ட காப்புறுதி ஆவணத்தில் உள்ளதை உறுதிசெய்யவும்.	
பணி தொடர்பான விலக்களிப்பு உட்பிரிவுகள் மற்றும் நலமடைதல் உட்பிரிவுகளைச் சரிபார்க்கவும். ஏதேனும் சந்தேகமிருந்தால், காப்புறுதி ஆவணங்களில் உள்ள ஏதேனும் விவரங்களை விளக்குமாறு உங்கள் நியமனம் செய்யப்பட்ட காப்புறுதி நிறுவனங்களை அணுகவும்.	
II. விபத்து குறித்துத் தகவல் தெரிவிக்கவும்	
<b>புதிது!</b> உங்கள் பணியாளர் மருத்துவமனையில் அனுமதிக்கப்படுவது அல்லது மருத்துவ விடுப்பு அல்லது சாதாரண வேலைகள் அல்லது மருத்துவ விடுப்பு வழங்கப்படுவது தேவைப்படுகின்ற விபத்து குறித்து உங்களுக்கு முதலில் அறிவிக்கப்பட்ட நாளிலிருந்து 10 நாட்களுக்குள் ஒரு சம்பவ அறிக்கையை MOM -க்கு சமர்ப்பிக்கவும்.	
விபத்து குறித்து உங்கள் நியமனம் செய்யப்பட்ட காப்புறுதி நிறுவனத்திற்குத் தகவல் தெரிவியுங்கள்.	
III. இழப்பீடு	
அசல் மருத்துவச் சான்றிதழ்களின் இரசீதைப் பெற்றதில் இருந்து அடுத்த 14 நாட்களுக்குள் தொகை செலுத்துவதற்கு, உங்கள் பணியாளரின் அடுத்த சம்பளத் தேதிக் குள் அவருக்கு மருத்துவ விடுப்பு ஊதியங்களை அளிக்கவும்.	
மருத்துவக் கட்டணங்கள்/செலவினங்களை முறையாக வழங்கவும், இதன்மூலம் உங்கள் பணியாளரின் மருத்துவச் சிகிச்சைகள் தாமதமாகாது.	
IV. தகவல்தொடர்பு	
உங்கள் பணியாளருக்கு WICA 2019 -இன் கீழ் உள்ள உரிமைகள் குறித்து விளக்குங்கள். அவர்களுக்கு குறித்த நேரத்தில் தகவல்களை வழங்கவில்லை என்றால், அவர்கள் வழக்கறிஞரிடம் செல்லக்கூடும்.	
உங்கள் பணியாளர் தனது காயத்திலிருந்து குணமடைந்து வரும் வேளையில் அவர் மீது அன்பும் அக்கறையும் காட்டுங்கள்.	

V. காயத்தை நிர்வகித்தல்	
எல்லா மருத்துவச் சந்திப்புத் திட்டங்களிலும் உங்கள் பணியாளர் கலந்துகொள்வதை உறுதிசெய்யுங்கள்	
உங்களின் காயமடைந்த பணியாளர் பணியில் குணமடைவதற்கு அல்லது பணிக்குத் திரும்புவதற்கு உதவ, அவருக்குப் பொருத்தமான வேலைகளை அளியுங்கள்.	
உங்கள் வெளிநாட்டுப் பணியாளரை சிங்கப்பூரிலிருந்து அவரது நாட்டிற்குத் திருப்பி அனுப்பப்படும் வரை, அவரது மருத்துவ சிகிச்சை மற்றும் ஏற்றுக்கொள்ளக்கூடிய தங்குமிடம் உட்பட அவரைப் பேணிப் பராமரிப்பதற்கான தொகையை வழங்குங்கள்.	
உங்களின் வெளிநாட்டுப் பணியாளர் தனது பணிக்காலக் காய இழப்பீட்டுக் கோரல் நோக்கத்திற்காக சிங்கப்பூரில் தங்கியிருப்பது மனிதவள அமைச்சுக்குத் தேவைப்படுகிறது எனில், நீங்கள் அவரைத் தாய்நாட்டிற்கு அனுப்பிடக் கூடாது.	
VI. வழக்கு முடிவு	
NOC-க்கு எந்த ஆட்சேபனையும் இல்லை என்றால், நியமனம் செய்யப்பட்ட காப்புறுதி நிறுவனத்தைப் பின்தொடர்ந்து, NOC வழங்கப்பட்ட 21 நாட்களுக்குள் காயமடைந்த பணியாளர் தனது இழப்பீட்டை (ஏதேனும் இருந்தால்) பெறுகிறாரா என்பதை உறுதிசெய்யுங்கள்.	
ஏதேனும் ஆட்சேபனைகள் இருந்தால், தயவுசெய்து எல்லா கூட்டங்களிலும் கலந்துகொள்ளுங்கள். இதன்மூலம் சர்ச்சையைத் தீர்த்துக்கொள்ளலாம்.	





மேலும் தகவல்களுக்கு, எங்கள் இணையத்தளத்தைப் பாருங்கள்  
[www.mom.gov.sg](http://www.mom.gov.sg)

ஜனவரி 2021 -இல் புதுப்பிக்கப்பட்டது

இந்த வழிகாட்டியில் வழங்கப்பட்டுள்ள தகவல்கள், அச்சிடப்படும் நேரத்தில் சரியானவையாகும். இந்த வழிகாட்டி, முதலாளிகளுக்கு பணிக்காலக் காய இழப்பீடு (WIC) குறித்த தகவல்களையும், பணிக்காலக் காய இழப்பீட்டுச் சட்டம் 2019 (WICA 2019) -இன் கீழ் அவர்களுக்கு இருக்கும் பொறுப்புகள் குறித்த தகவல்களையும் வழங்குகிறது. ஒரு வழிகாட்டியாக, இந்தத் தகவல் சிற்றேடு எந்தச் சட்ட நிலைப்பாட்டையும் கொண்டிருக்கவில்லை. சந்தேகமிருந்தால், பணிக்காலக் காய இழப்பீட்டுச் சட்டம் 2019 -இன் விதிகளைப் படித்து அறிந்துகொள்ளவும்.

©2021 சிங்கப்பூர் அரசாங்கம் (மனிதவள அமைச்சு).  
எல்லா உரிமைகளும் பாதுகாக்கப்பட்டவை.